

SPRAWOZDANIE Z DZIAŁALNOŚCI KOMENDY POWIATOWEJ POLICJI W MIKOŁOWIE ZA ROK 2013



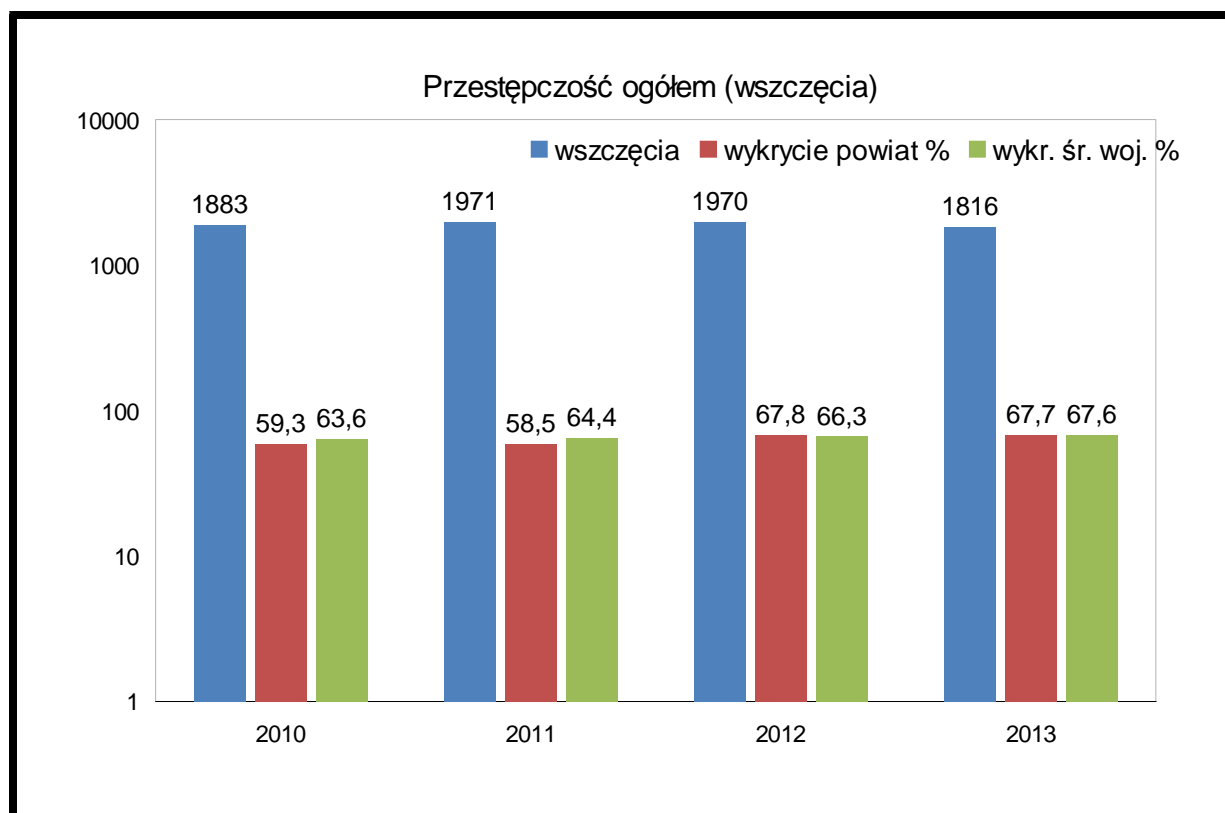
Spis zawartości:

- I. Dane statystyczne przestępczości dla całego powiatu
- II. Przestępczość nieletnich na terenie powiatu
- III. Wybrane zagadnienia z prewencji i profilaktyki
- IV. Stan bezpieczeństwa w ruchu drogowym na terenie powiatu

Mikołów, marzec 2014r.

I. Dane statystyczne przestępczości dla całego powiatu

W 2013 roku na terenie powiatu mikołowskiego wszczęto 1816 spraw o przestępstwa, co do całego roku 2012 stanowi odsetek 92,19%.



W 2013 roku wskaźnik wykrywalności przestępstw kształtował się na poziomie 67,7% i był niższy od wykrywalności w 2012 o 0,1%, lecz był wyższy od średniej wojewódzkiej o 0,1%.

Szczegółowe zestawienie dotyczące ilości wszczętych przestępstw w 2013 roku i latach wcześniejszych przedstawia poniższa tabela.

Kategoria przestępstw	2013	2012	2011	2010	2013 -2012
Zabójstwo	1	1	0	1	0
Zgwałcenie	0	3	2	2	-3
Kradzież cudzej rzeczy	399	466	543	434	-67
-w tym samochod	47	54	57	41	-7
Kradzież z włamaniem	260	276	291	294	-16
Rozbój i wymuszenie rozbójnicze	25	36	33	294	-11

Kategoria przestępstw	2013	2012	2011	2010	2013-2012
- w tym rozbój z bronią	0	1	2	4	-1
Razem wym. przestępstwa	753	** Nieprawidłowe wyrażenie**	** Nieprawidłowe wyrażenie**	** Nieprawidłowe wyrażenie**	-84
Uszczerbek na zdrowiu	31	31	41	41	0
Bójka lub pobicie	14	25	21	26	-11
Uszkodzenie rzeczy	76	153	159	157	-77
Przestępstwo p-ko funk. publ.	----	16	16	16	-16
Ust. o przeciwdz. narkomanii	36	40	37	33	-4
Przestępstwa drogowe	292	312	334	295	-20
Ogółem przestępstwa	1816	1970	1971	1883	-154
Ustalono sprawców	783	977	844	919	-133
Wykrywalność ogółem (%)	67,7	67,8	58,5	59,3	-0,1

II. Przestępczość nieletnich na terenie powiatu

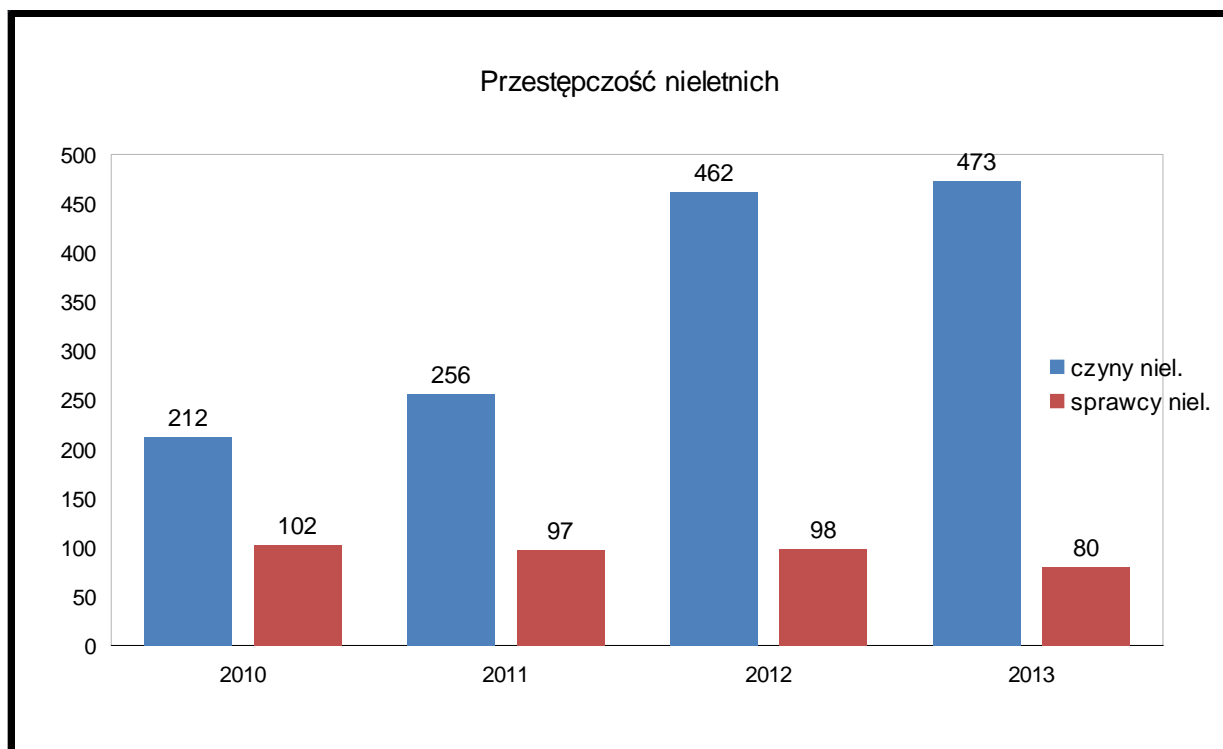
W analizowanym okresie na terenie powiatu mikołowskiego ujawniono **80** nieletnich, którzy popełnili łącznie **473 czyny** karalne co stanowi 26,04% wszystkich stwierdzonych w 2013 roku przestępstw na terenie powiatu.

Szczegółowe zestawienie dotyczące ilości stwierdzonych w 2013 roku i latach wcześniejszych czynów karalnych popełnionych przez nieletnich, przedstawia poniższa tabela. W ostatniej kolumnie przedstawiono różnicę ilości stwierdzonych w 2013 roku czynów karalnych i nieletnich sprawców w odniesieniu do roku 2012.

	2013	2012	2011	2010	2013-2012
czyny nieletnich	473	462	256	212	11
sprawcy nieletni	80	98	97	102	-18

Z powyższych danych wynika, iż w 2013 roku mniejsza liczba nieletnich

dopuściła się podobnej ilości czynów karalnych niż w roku ubiegłym.



Wybrane kategorie przestępstw popełnianych przez nieletnich:

wybrane kategorie przestępstw	czyny	nieletni
uszczerbek na zdrowiu	12	11
bójka lub pobicie	10	12
kradzież cudzej rzeczy	13	11
kradzież z włamaniem	7	3
kradzież pojazdu	0	0
rozbój, kradzież rozbójnicza, wymuszenie rozbójnicze	171	11
uszkodzenie rzeczy	3	1
Ustawa o przeciwdziałaniu narkomanii	201	9
Inne	35	17
razem przestępstwa o charakterze kryminalnym	452	75

Najczęściej popełnianymi czynami karnymi przez nieletnich były czyny związane z przestępczością z ustawy o przeciwdziałaniu narkomanii (201 czynów, które popełniło 9 nieletnich) oraz przestępczością rozbójniczą (171 czynów popełnionych przez 11 nieletnich). Kolejną grupą najczęściej popełnianych czynów karnych przez nieletnich były kradzieże oraz czyny w

wyniku których dochodziło do uszczerbku na zdrowiu

III. Wybrane zagadnienia z prewencji i profilaktyki

Wydział Prewencji Komendy Powiatowej Policji w Mikołowie oraz podległe Komisariaty Policji w Łaziskach Górnych i Orzeszu realizują szereg długofalowych programów i działań profilaktycznych, które skierowane są do dzieci i młodzieży. Odbiorcami działań edukacyjnych i informacyjnych są wszystkie grupy wiekowe, począwszy od dzieci w wieku przedszkolnym po młodzież kończącą szkołę średnią. Mają one na celu między innymi podnoszenie szeroko rozumianej świadomości prawnej młodych osób oraz wskazanie im prawidłowych form i zasad zachowania, a także możliwości unikania potencjalnych zagrożeń mogących wystąpić w danym środowisku. Istotnym elementem edukacji jest zaznajomienie nieletnich ze sposobem postępowania w przypadkach, gdy staną się ofiarą przestępstwa. Powyższe cele funkcjonariusze realizują między innymi poprzez prelekcje i spotkania, które realizowane są w szkołach.

Z myślą o dzieciach przedszkolnych i ich rodzicach w 2013 roku kontynuowany był program profilaktyczny „**Bezpieczny Świat Dziecka**”, który na bieżąco realizowany jest w przedszkolach powiatu mikołowskiego z udziałem maskotki mikołowskiej policji - „Sierżanta Hektora”. Podobnie jak w latach wcześniejszych policjanci organizowali cyklicznie następujące akcje: „Bezpieczne wakacje”, „Bezpieczne ferie”, „Bezpieczna droga do szkoły”, do których to akcji zaangażowani byli również funkcjonariusze Wydziału Ruchu Drogowego KPP w Mikołowie.

W 2013 r. w KPP Mikołów zainicjowano cykl spotkań dla dzieci które odbywały się w Sądzie Rejonowym w Mikołowie. Podczas których Przewodniczący Wydziału III Rodzinnego i Nieletnich wraz z funkcjonariuszem Policji przybliżyła dzieciom funkcjonowanie Sądu oraz inicjowano scenki na sali rozpraw z ich udziałem (odpowiedzialność prawna nieletnich).

W 2013 roku na terenie Komendy Powiatowej Policji w Mikołowie z inicjatywy Policjantów przeprowadzono również cykl spotkań profilaktycznych w trakcie których dzieci oraz nauczyciele mogli zapoznać się z pracą policjantów.

Ponadto w 2013 roku kontynuowano kampanię społeczną „**NIE REAGUJESZ – AKCEPTUJESZ**” adresowaną do mieszkańców województwa śląskiego, mającej na celu zwiększenie świadomości społecznej i poprawy bezpieczeństwa. W kampanii bierze również udział Komenda Powiatowa Policji w Mikołowie. Funkcjonariusze Komendy Powiatowej Policji w Mikołowie, wraz z pracownikami Poradni Pedagogiczno Psychologicznej zorganizowali konferencję „Uzależnienia wczoraj i dziś” adresowanej do władz samorządowych, oświatowych, dyrektorów, pedagogów,

psychologów szkół podstawowych, gimnazjalnych i ponadgimnazjalnych powiatu mikołowskiego, która miała na celu uświadomienie zebranych, iż tylko wspólne działania instytucji mogą przynieść oczekiwane efekty w przeciwdziałaniu narkomanii wśród dzieci i młodzieży.

Na bieżąco również realizowana jest współpraca z mediami w zakresie

propagowania działań profilaktycznych zmierzających do ograniczenia demoralizacji i przestępczości nieletnich (Dziennik Zachodni, Gazeta Mikołowska, Gazeta Orzeska, Gazeta Łaziska, Gazeta Wicie).

Realizowany był Krajowy Program Przeciwdziałania Przemocy w Rodzinie.

Z ramienia Komendy Powiatowej Policji w Mikołowie zostały wytypowani funkcjonariusze, którzy biorą udział w zespołach interdyscyplinarnych, mających na celu wypracowanie wspólnych systemowych rozwiązań pomocowych.. Ponadto dzielnicowi w związku z procedurą „Niebieskie Karty” działają w grupach roboczych. Mając na względzie przeciwdziałanie przemocy w rodzinach oraz pomoc ofiarom przemocy nawiązano współpracę z wieloma instytucjami pomocowymi m. in Powiatowym Centrum Pomocy Rodzinie czy Ośrodkami Pomocy Społecznej, Komisjami Rozwiązywania Problemów Alkoholowych. Celem działań policjantów było uświadomienie osobom pokrzywdzonym jakie prawa im przysługują, ale również wspieranie ich oraz wszechstronna pomoc małoletnim ofiarom przemocy.

Funkcjonariusze KPP w Mikołowie współpracują z Mikołowskim Stowarzyszeniem Pomocy

Psychospołecznej i Profilaktyki „Zmiana”. Specjaliści udzielają pomocy osobom dotkniętym przemocą, prowadzą konsultacje i porady dla osób współuzależnionych, będących w związkach z osobami uzależnionymi, konsultacje i porady dla osób uzależnionych od alkoholu i narkotyków, terapię indywidualną i grupową.

Na bieżąco prowadzona jest współpraca ze Świetlicami Środowiskowymi, policjanci biorą udział w spotkaniach profilaktycznych z wychowankami oraz ich opiekunami.

Policjanci KPP w Mikołowie oraz podległych Komisariatów utrzymywali stały kontakt z Miejskimi i Gminnymi Ośrodkami Pomocy Społecznej polegający m. in. na wymianie informacji związanych z rodzinami, w trakcie spotkań grup roboczych i Zespołów Interdyscyplinarnych, zajmujących się rodzinami objętymi procedurą tzw. Niebieskiej Karty, a zagrożonymi przemocą domową, ubóstwem, alkoholizmem, miejsc przebywania osób bezdomnych i innymi wchodzącymi w zakres działania wymienionych placówek.

W 2013 roku funkcjonariusze Wydziału Ruchu Drogowego KPP Mikołów piąty rok z rzędu kontynuowali działania w ramach kampanii społecznej „Rok pieszego”. W ramach w/w działań prowadzili spotkania profilaktyczne dotyczące bezpieczeństwa w ruchu drogowym ze szczególnym uwzględnieniem pieszych uczestników ruchu drogowego. Ponadto na terenie powiatu prowadzono działania doraźne „Kontrola Drogowa Pieszey” mające na celu zmniejszenie wypadków z udziałem pieszych do których dochodzi często w związku z nieprzechodzeniem przez pieszych w miejscach do tego wyznaczonych. Prowadzili również działania „Alkohol i Narkotyki”, „Trzeźwe przewozy”, „Idź jedź, żyj”, „Rok Pieszego 2013”, „Truck i Bus”, „Pasy”. Miały miejsce spotkania z dziećmi w ramach akcji „Hektor i Świetliki”, propagującej bezpieczeństwo na drodze.

W ramach przeciwdziałania narkomanii i alkoholizmowi dzielnicowi oraz funkcjonariusze Zespołu ds. Nieletnich i Patologii utrzymywali kontakt

z pedagogami szkół. Przeprowadzono szereg pogadanek dla młodzieży szkół powiatu mikołowskiego na temat odpowiedzialności prawnej nieletnich. Spotkania przeprowadzono również z dyrektorami szkół i przedszkoli. Miały one na celu wypracowanie prawidłowego modelu wzajemnych kontaktów Policja – placówki oświatowe.

W ramach współpracy z Komisją ds. Rozwiązywania Problemów Alkoholowych wytypowani przedstawiciele KPP w Mikołowie, biorą czynny udział w pracach Komisji na rzecz przeciwdziałania alkoholizmowi. Realizowane były wspólne kontrole w wybranych placówkach handlowych prowadzących sprzedaż alkoholu, pod kątem przestrzegania przepisów Ustawy o wychowaniu w trzeźwości i przeciwdziałaniu alkoholizmowi. Policjanci pionu prewencji KPP Mikołów w ramach działań profilaktycznych prowadzą współpracę z Klubami Abstynenta „Powrót” i „Trzeźwość Życia”.

W ramach czynności służbowych -szczególnie w aspekcie przeciwdziałania przemocy w rodzinie funkcjonariusze policji powiatu mikołowskiego utrzymują stały kontakt z pracownikami Miejskich i Gminnych Ośrodków Pomocy Społecznej, Powiatowym Centrum Pomocy Rodzinie, kuratorami sądowymi, innymi instytucjami pomocowymi.

Istotnym elementem działań profilaktycznych jest również strona internetowa Komendy Powiatowej Policji w Mikołowie, umieszczona pod adresem: www.mikolow.slaska.policja.gov.pl. Oprócz bieżących informacji o wydarzeniach kryminalnych z terenu naszego powiatu, internauci mogą na niej znaleźć wiele cennych porad i wskazówek w zakresie szeroko rozumianej prewencji kryminalnej. Jednym z przykładów jest zakładka pn. „Chrońmy dziedzictwo kulturowe”. Funkcjonariusze KPP w Mikołowie na bieżąco realizowali również zadania określone w rządowych programach m. in. „**Razem Bezpieczniej**” wykorzystując przy tym wsparcie samorządów, szkół oraz szeregu podmiotów pozapolicyjnych.

Interwencje policyjne:

Lp.		2013 r.	2012r.	2011r.
1	ILOŚĆ PRZEPROWADZONYCH INTERWENCJI	8004	7473	6726
	w tym domowe	1520	1852	2013
	publiczne	6484	3820	2711
	inne	1801	1801	2002
2	ZATRZYMANI SPRAWCY PRZESTĘPSTW NA GORĄCYM UCZYNKU (W TYM NIETRZEŻWI KIERUJĄCY)	470	535	410
4	DOPROWADZENIA DO IZBY WYTRZEŻWIEN	666	686	690

W 2013 roku na terenie powiatu mikołowskiego przeprowadzono 8004 interwencje. W stosunku do roku poprzedniego, ilość przeprowadzonych interwencji wzrosła o 531. W analizowanym okresie czasu policjanci powiatu mikołowskiego zatrzymali łącznie 470 sprawców przestępstw (w tym 253 drogowych) na tzw. „gorącym uczynku”. Ujawniono 132 osoby poszukiwane.

Wykroczenia na terenie powiatu:

W 2013r policjanci Komendy Powiatowej Policji w Mikołowie oraz jednostek podległych, pełniących służby na terenie powiatu mikołowskiego ujawnili łącznie **11089** wykroczeń.

Z tej liczby, 6872 wykroczenia dotyczyły bezpieczeństwa w ruchu drogowym.

Pozostała liczba tj. **4217** to liczba wykroczeń porządkowych, z których należy wyróżnić grupę wykroczeń **szczególnie uciążliwych** dla społeczeństwa – są to wykroczenia:

•**art. 51 par 1 i 2 kw** (zakłócenie spokoju i porządku publicznego) – ujawniono 254 wykroczenia, nałożono 32 mandaty karne, zastosowano 207 pouczeń,

•**art. 140 i 141 kw** (przeciw obyczajności publicznej np. używanie słów nieprzyzwoitych w miejscu publicznym, nieobyczajny wybryk) – ujawniono 362 wykroczenia, nałożono 192 mandaty karne, zastosowano 175 pouczeń,

•**art. 143 i 145 kw** -przeciw urządzeniom i miejscom użytku publicznego (np. zaśmiecanie) – ujawniono 1285 wykroczeń, nałożono 928 mandatów karnych, zastosowano 347 pouczeń,

•a także wykroczenia określone w **art. 43' ustawy o wychowaniu w trzeźwości** tj.: spożywanie alkoholu w miejscu objętym zakazem jego spożywania (np. ulice, place, skwery itp.) -ujawniono 1874 wykroczenia, nałożono 1208 mandatów karnych, zastosowano 813 pouczeń,

Policjanci w 2013r na terenie powiatu Mikołowskiego nałożyli 8636 mandatów karnych na łączną kwotę 1 114 280,0 złotych, zastosowano 2532 pouczenia, skierowano 1050 wniosków o ukaranie do Sądu.

Suma ujawnionych w 2013 roku wykroczeń szczególnie uciążliwych kształtowała się na poziomie 3775 co stanowiło 89,50% wszystkich wykroczeń porządkowych.

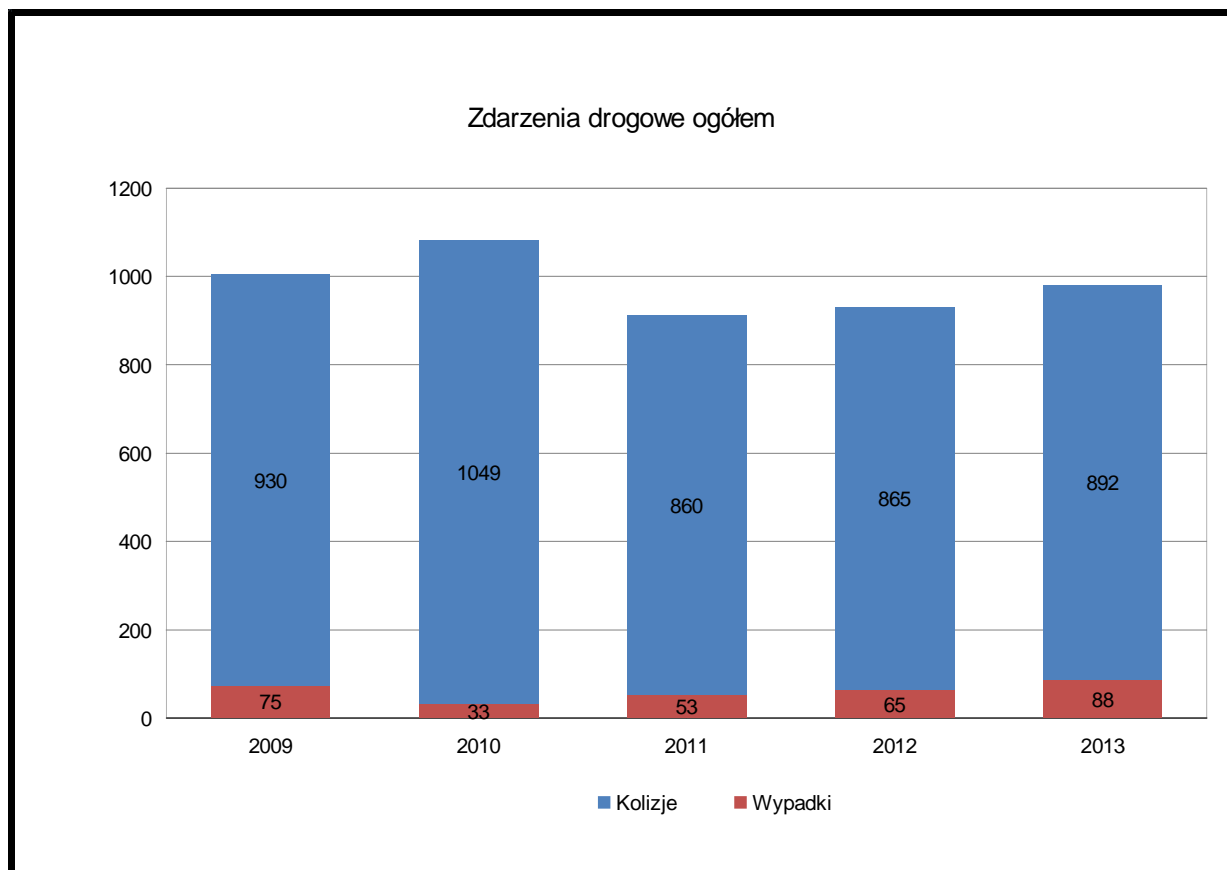
IV. Stan bezpieczeństwa w ruchu drogowym na terenie powiatu

(Dane zawarte w niniejszym punkcie opracowano na podstawie analizy stanu bezpieczeństwa w ruchu drogowym za 2013 rok)

W 2013 roku na drogach powiatu mikołowskiego odnotowano łącznie 980 zdarzeń drogowych, w tym 88 wypadków drogowych, w których 4 osoby zginęły, a 99 doznało obrażeń ciała, (w 2012r 65 wypadków, 865 kolizji, 75 osób rannych, 12 osób zabitych)

Ponadto odnotowano 892 kolizje drogowe. W porównaniu do roku poprzedniego stanowi to:

- wzrost wypadków drogowych o 23,**
- spadek liczby osób zabitych o 8,**
- wzrost liczby osób rannych o 24,**
- spadek liczby wypadków ze skutkiem śmiertelnym o 4.**
- wzrost liczby kolizji drogowych o 27.**



Jak wynika z powyższych danych, w 2013 roku wzrosła liczba wypadków drogowych, natomiast spadła liczba wypadków drogowych ze skutkiem śmiertelnym. Nieznacznie wzrosła liczba kolizji.

Kierujący pod wpływem alkoholu (nietrzeźwi i po użyciu alkoholu), ujawnieni na terenie powiatu mikołowskiego przez funkcjonariuszy Komendy Powiatowej Policji w Mikołowie oraz podległych Komisariatów Policji w Łaziskach Górnych i Orzeszu.

	2013	2012	2011
art. 178a §1 KK (kierowanie pojazdami w stanie nietrzeźwości)	159	197	162
art. 178a §2 KK	103	73	76
art. 87 §1 KW (kierowanie pojazdami po użyciu alkoholu)	125	85	93
art. 87 §2 KW	9	7	8

(Dane opracowano w oparciu o system KSIP)

W 2013 roku policjanci KPP w Mikołowie oraz jednostek podległych, ujawnili łącznie 262 przypadki kierowania pojazdami w stanie nietrzeźwości, tj. o 8 przypadków więcej niż w 2012r., z czego 159 określonych w art. art. 178a §1 KK i 103 z art. 178a §2 KK. Ujawniono także 192 przypadki kierowania pojazdami po użyciu alkoholu, z czego 125 określonych w art. 87 §1 KW i 9 określonych w art. 87 §2 KW, 87 par 1akw- 58.

ZDARZENIA DROGOWE SPOWODOWANE PRZEZ NIETRZEŻWYCH UCZESTNIKÓW RUCHU DROGOWEGO.

W 2013 roku nietrzeźwi uczestnicy ruchu drogowego spowodowali 35 zdarzeń drogowych, jest to o 8 zdarzeń więcej niż w roku 2012.

Nietrzeźwi sprawcy zdarzeń drogowych	2013				2012				2011			
	wypadek	zabici	ranni	kolizja	wypadek	zabici	ranni	kolizja	wypadek	zabici	ranni	kolizja
RAZEM	7	1	9	28	5	0	7	22	6	0	6	20

Wykroczenia przeciwko bezpieczeństwu i porządkowi w komunikacji (drogowe) ujawnione na terenie powiatu mikołowskiego.

W 2013 roku funkcjonariusze KPP w Mikołowie oraz Komisariatów Policji w Łaziskach Górnych i Orzeszu, na terenie powiatu mikołowskiego, ujawnili łącznie 6872 wykroczenia przeciw bezpieczeństwu i porządkowi w komunikacji. Z tego tytułu nałożono 5829 mandatów karnych, zastosowano 873 pouczenia, sporządzono 660 wniosków o ukaranie do Sądu.

Wypadki na terenie powiatu mikołowskiego.

Szczegółowe zestawienia dotyczące ilości zaistniałych w 2013 roku i latach poprzednich wypadków przedstawiają poniższe tabele.

PRZYCZYNY WYPADKÓW:

PRZYCZYNY:	2013	2012	2011	2010	2009	2013-2012
Z winy kierującego	75	56	49	28	66	19
Z winy pieszego	4	5	2	1	6	1
Z innych przyczyn	8	5	2	4	3	3

PRZYCZYNY wypadków z winy kierującego

<u>PRZYCZYNY wypadków z winy kierującego</u>	2013	2012	2011	2010	2009	2013-2012
Niedostosowanie prędkości do warunków ruchu	9	16	13	8	20	-7
Nieudzielenie pierwszeństwa przejazdu	34	24	7	3	7	10
Nieprawidłowe wykonywanie manewrów	6	4	13	10	27	2
Niestosowanie się do sygnalizacji świetlnej	3	0	1	1	2	3
inne	23	12	18	6	10	11

SPRAWCY WYPADKÓW:

<u>SPRAWCY WYPADKÓW</u>	2013	2012	2011	2010	2009	2013-2012
Piesi	4	5	2	1	6	-1
Kierujący pojazdami	75	56	50	28	66	21
- sam. osobowymi	--	47	33	21	47	--
- sam. ciężarowymi	--	1	3	5	6	--
- motocyklami	--	2	9	1	4	--
- motorowerami i rowerami	--	6	4	1	7	--
- autobusami	--	---	1	0	2	--
- inny pojazd	--	---	0	0	0	--
Z innych przyczyn	--	5	1	4	3	--

MIEJSCE POWSTAWANIA WYPADKÓW :

<u>Miejsca wypadków</u>	2013	2012	2011	2010	2013-2012
Prosty odcinek drogi	42	28	32	19	14
Skrzyżowania	37	28	20	10	9
Niebezpieczny zakręt	9	7	1	3	2

CZAS WYSTĘPOWANIA WYPADKÓW:

W/G DNI TYGODNIA :

<u>DNI TYGODNIA</u>	2013	2012	2011	2010	2009	2013-2012
PONIEDZIAŁEK	15	10	8	4	9	5
WTOREK	13	9	9	4	14	4
ŚRODA	11	12	11	3	14	-1
CZWARTEK	11	8	7	3	16	3
PIĄTEK	15	13	12	9	11	2
SOBOTA	14	8	3	5	6	6
NIEDZIELA	9	6	3	5	5	3

WG GODZIN :

<u>PRZEDZIAŁ DOBOWY</u>	2013	2012	2011	2010	2009	2013-2012
00.00. – 06.00.	3	5	2	3	8	-2
06.00. – 09.00.	12	13	7	3	7	-1
09.00. – 12.00.	10	10	9	5	7	0
12.00. – 15.00.	10	9	6	9	10	1
15.00. – 18.00.	38	13	13	3	17	25
18.00. – 21.00.	15	10	9	8	18	5
21.00. – 24.00.	3	6	7	2	8	-3

Charakterystyka wypadków śmiertelnych zaistniałych w 2013 roku na terenie powiatu mikołowskiego.

1.W dniu 17.03.2013. o godzinie 06:56 w Mikołowie na ul. Katowickiej (DK-81) kierujący samochodem marki Audi A4 w wyniku nie zachowania należytej ostrożności najechał na tył poprzedzającego samochodu marki Ford Escort. W wyniku odniesionych obrażeń kierujący samochodem Ford Escort zmarł w szpitalu.

2.W dniu 25.07.2013. około godziny 19:50 w Łaziskach Górnych na ul. Cieszyńskiej (DK-81) kierujący motocyklem marki Yamaha podczas wykonywania manewru wyprzedzania samochodu ciężarowego marki Volvo z naczepą, najechał na tył naczepy. W wyniku zderzenia kierujący motocyklem poniósł śmierć na miejscu.

3.W dniu 10.08.2013. około godziny 19.38 w Orzeszu na ul. Żorskiej kierujący samochodem marki Daewoo Matiz, podczas skręcania w lewo doprowadził do zderzenia z jadącym z przeciwnej strony samochodem marki VW Golf. W

wyniku zdarzenia zmarł pasażerka Daewoo Matiz, będąca w 7 miesiącu ciąży po przewiezieniu do szpitala zmarła.

4. W dniu 18.11.2013r. około godz. 19:00 w Łaziskach Górnych na ul. Świerczewskiego kierujący samochodem osobowym marki Opel Astra nie ustąpił pierwszeństwa prawidłowo przechodzącemu przez przejście dla pieszych mężczyźnie. W wyniku zdarzenia pieszy doznał złamania ręki, nogi, żeber. Poszkodowany pieszy po przewiezieniu do szpitala zmarł w wyniku poniesionych obrażeń.

W opisanych wyżej wypadkach w 2013 roku zginęły cztery osoby co jest o osiem osób mniej niż w roku 2012.

Załączniki: (3)

Wybrane dane statystyczne dot przestępczości na terenie działania jednostek Policji:

- KPP Mikołów (gminy Mikołów, Wiry)
- KP Orzesze (gminy Ornontowice, Orzesze)
- KP Łaziska Górne (gmina Łaziska Górne)

KOMENDANT POWIATOWY POLICJI
W MIKOŁOWIE

mł insp. mgr Tomasz OLESIŃSKI
(podpis na oryginale)

Opr./Wyk. R.Rauszer

*Opracowano w oparciu o systemy informatyczne oraz
analizy stanu bezpieczeństwa KPP w Mikołowie*

Wyk. w 2 egz.

Egz. Nr 1 – Komisja Bezpieczeństwa Publicznego i
Transportu Rady Powiatu Mikołowskiego.

Egz. Nr 2 – KPP w Mikołowie